

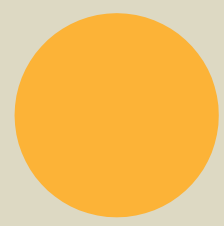


# mælkebøttecetret

Tlf. +299 36 21 01 • info@mb.gl • Postboks 1335 • 3900 Nuuk • www.mb.gl

## Info og ydelseskatalog

Januar 2026





## INDHOLD

ORGANISATORISK STRUKTUR .....	4
FORMÅL .....	5
VÆRDIGRUNDLAG .....	5
HVERDAGENS PRAKSIS .....	6

MÆLKEBØTTEN.....	8
BO-ENHEDEN ILASIAQ . . . . .	8
BO-ENHEDEN ALLU . . . . .	8
BO-ENHEDEN AILI . . . . .	9
NAJORTIGEEQATIGIIFFIK ULLORISSAT . . . . .	9
HUS I KAPISILLIT . . . . .	9
TERAPI & RÅDGIVNING. . . . .	9
SOCIAL- OG PSYKOLOGISK UDREDNING.....	9

YDELSER .....	10
ØVRIGE YDELSER.....	10
FRITIDSTILBUD .....	10
FORSKNING .....	11

PROCEDURE FOR ANBRINGELSE I MÆLKEBØTTECENTRETS INSTITUTIONER.....	12
--	----

ØKONOMI OG TAKSTER .....	14
--------------------------	----

Mælkebøttecentret er en selvejende institution og består af:

- **Mælkebøtten:** Et krisecenter/døgnafdeling til anbringelse af socialt udsatte børn og unge fra 3-12 år, med henblik på observation for social og psykologisk udredning
- **Værestedet:** Mælkebøttecentrets Værested er et aktivitetscenter som indeholder en internetcafé, kreativt værksted, hvor der eksempelvis er aktiviteter såsom tegning, perlearbejde, smykkefremstilling og syning. Derudover er der et køkken med en madmor.
- **Bo-enheden Ilasiaq:** børn mellem 3-12 år, socialpædagogisk bo-tilbud
- **Bo-enheden Allu:** mellem 12-15 år, socialpædagogisk bo-tilbud
- **Bo-enheden Aili:** et socialpædagogisk bo-tilbud for 0-3-årige som åbner til efteråret
- **Najortigeeqatigiiffik Ullorissat:** Samværsstedet Najortigeeqatigiiffik Ullorissat er en neutral lokalitet, hvor støtte eller overvåget samvær mellem anbragte børn og forældre/familier kan foregå.
- **Terapi og Rådgivning:** Mælkebøttecentret har sin egen psykoterapeut, der bl.a. arbejder med psykologisk udredning af anbragte børn, terapiforløb med børn, supervision og undervisning af personale. Der er mulighed for at få ekstern supervision og kompetenceudvikling fra psykoterapeuten efter aftale med Mælkebøttecentret.



Mælkebøttecentrets døgninstitutioner er socialpædagogisk botilbud til socialt udsatte børn og unge, der af sociale årsager ikke kan bo hjemme.



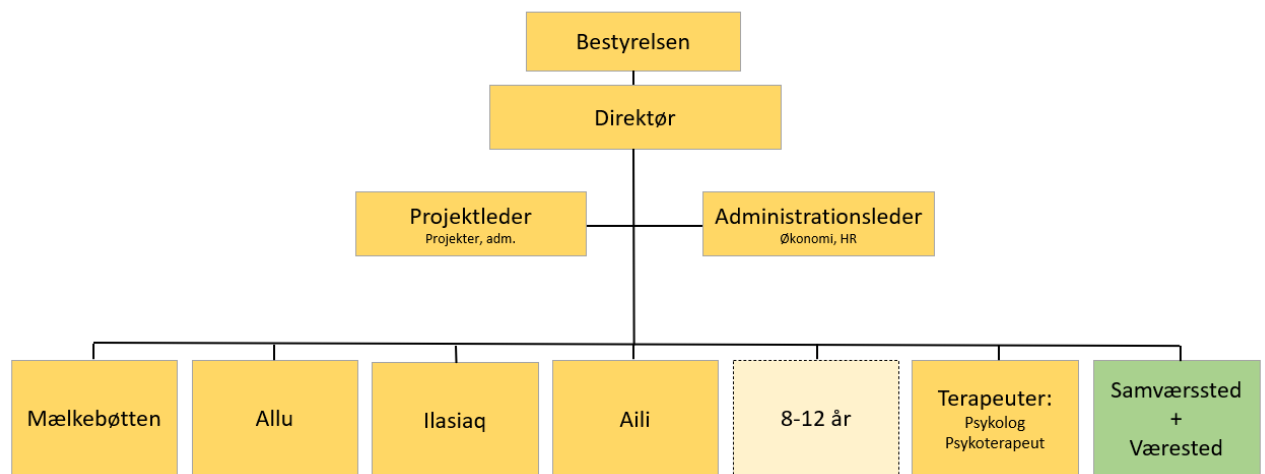
## ORGANISATORISK STRUKTUR

Direktøren har ansvaret for den overordnede ledelse i Mælkebøttecenteret, og der praktiseres udviklings- og strategisk ledelse kombineret med situationsbestemt ledelse.

Medarbejderne bliver inddraget i beslutningsprocesserne. Der tilbydes supervision efter behov. Desuden afholdes med jævne mellemrum faglige temadage for hele medarbejdergruppen over relevante temaer relateret til arbejdet.

Organisatorisk placeres bo-enhederne som en paraplyorganisation til Mælkebøttecenterets eksisterende struktur. Der er ansat ledere for Mælkebøtten, Ilasiaq, Allu og Aili, der har ansvar og kompetence til den daglige ledelse og refererer til direktøren.

### MÆLKEBØTTECENTRET



Mælkebøttecenerets ledergruppe mødes en gang ugentlig. Mælkebøttecentrets administration består foruden direktøren af en administrationsleder, en projektleder en bogholder, en psykoterapeut, en HR-konsulent og en kontorfuldmægtig. Der afholdes personalemøder en gang ugentligt i hver bo-enhed og i administrationen. En gang i kvartalet er der et fælles personalemøde. Der er udarbejdet jobbeskrivelser for personalet, hvoraf det fremgår, hvorledes arbejdet skal udføres og kompetence og ansvarsfordelingen mellem ledelsen og medarbejderne.

Mælkebøttecenteret er et alkohol- og røgfrit område.

Ligeledes er der udarbejdet en personalehåndbog, der indeholder relevante oplysninger om bl.a. lovgivning, vejledning i magtanvendelse, arbejds- og funktions- grundlag, pædagogisk arbejds metode, strukturen i institutionen, underretningspligt, husregler, jobbeskrivelser, kostpolitik, alkoholpolitik IT-politik og rygepolitik.

Der er indgået overenskomst med NPK for pædagogisk uddannet personale.

Alle, der ansættes i Mælkebøttecentret skal aflevere en ren straffeattest og børneattest.

Alle, der ansættes i Mælkebøtten, Ilasiaq, Allu eller i Aili, har enten en faglig baggrund og/ eller erfaringer inden for arbejdet med børn og unge. Der er skabt et tværfagligt team, med en bred uddannelsesmæssig baggrund som folkeskolelærere, pædagoger, socialrådgivere, politibetjente, anstaltsbetjente socialassistenter og sundhedsassistenter.

## FORMÅL

Institutionens formål er i egnede lokaler, at udvikle og skabe rammer, der skal medvirke til at forbedre vilkårene for omsorgssvigtede børn og unge, og forebygge yderligere omsorgssvigt.

## VÆRDIGRUNDLAG

En væsentlig del af formålet er at forbedre vilkårene for omsorgssvigtede børn og unge for her igennem at forebygge yderligere omsorgssvigt. Indsatsen skal bl.a. medvirke til at bryde den negative sociale og negative psykologiske arv.

Nøgleordene i arbejdet på centret er dialog, gensidig menneskelig respekt og konfliktløsning – vi forsøger at lære børnene at bruge sproget frem for at slå – eksempelvis er mobning forbudt på centrets institutioner, og der arbejdes meget med konfliktløsning blandt børnene, for i Mælkebøttecentret skal der være plads til alle. Her er voksne, der er til at stole på og omsorgsskabende voksne der er nærværende både fysisk og psykisk, og som har tid til både at snakke, lytte og have det sjovt.

Indholdet i det pædagogiske arbejde tager højde for de særlige behov (nærhed, omsorg, struktur, forudsigelighed, troværdighed, tillid, at kunne lytte, som omsorgssvigtede børn og unge har.

## Forudsigelig hverdag

Det daglige samspil mellem voksne og børn samt mellem børnene indbyrdes tager sit udgangspunkt i hverdagens rutiner, oplevelser og aktiviteter, og dette samspil er den vigtigste ramme for den socialpædagogiske indsats overfor det enkelte barn. Børnenes hverdag skal være præget af tydelighed og forudsigelighed. Der skal være struktur og rammer, sådan at børnene oplever, at det er de voksne, der passer på dem. Derfor er dagligdagen tilrettelagt, så barnet altid er sikker på dagens forløb, ligesom omsorgen for barnet ydes af fagligt og følelsesmæssigt nærværende og tydelige voksne. Børnene skal så vidt muligt verbalt forberedes på, hvad der skal ske i løbet af dagen.

## Relations arbejde

Det pædagogiske arbejde er tilrettelagt ud fra en struktureret tilgang, hvor der anvendes anerkendende pædagogik.

Til den forudsigelige hverdag hører også, at vi bestræber os på, at børnene har få og velkendte voksne omkring sig i hverdagen. Vi har ophængt en personaletavle med billeder af alle i personalegruppen, sådan at børnene hurtigt oplever et tilhørsforhold til personalet. Vi er bevidste om at vi aldrig kan erstatte forældrene, men vi kan give barnet omsorg og tryk i en periode, hvor forældrene ikke magter denne opgave.

## Mentalisering og Barneperspektivet:

I Mælkebøttecentret arbejdes der i den pædagogiske praksis med løbende at implementere idéerne bag teorierne omkring Mentalisering og Barneperspektivet i det daglige arbejde. Dette sker blandt andet på temadage samt gennem supervision og på behandlingsplansmøder.

Evnen til mentalisering kan beskrives som at have fokus på mentale tilstand hos både sig selv og den anden. Mentale tilstande kan blandt andet være følelser, tanker, behov, mål og grunde.

Som en pædagogisk tilgang baseres mentaliserings begrebet særligt på medarbejderens evne til at skabe en nysgerrighed og forspelse for både barnets (Barneperspektivet) og medarbejderens egne mentale tilstande. Medarbejderen forsøger så at sige at kigge bagom barnets adfærd og forstå de mentale tilstande, som ligger bag adfærden. Samtidig er medarbejderen bevidst om egne mentale tilstande, som kan påvirke arbejdet med børnene. En bevidsthed hos medarbejderen omkring egne mentale tilstande kan skabe en større forståelse for, hvordan disse nogle gange kan skabe forhindringer i det pædagogiske arbejde.

Arbejdet med omsorgssvigtede og traumatiserede børn kan være særligt udfordrende, fordi disse børn som følge af deres opvækst ofte har svært ved at mentalisere. Børnene mangler derfor ofte en forståelse for egne og andres mentale tilstande. I sidste ende ligger denne forståelse i høj grad til grunde for, at børnene kan skabe gode relationer til andre børn og voksne. At barnet udvikler en forståelse for egne og andres mentale tilstande er grundlæggende for, at barnet kan udvikle en sund følelsesmæssig forståelse.

### Primær- og sekundærkontaktpersonens rolle i anbringelsesperioden:

Når et barn flytter ind i Mælkebøtten, udpeger vi i personalegruppen en primær og en sekundær kontaktperson. De to voksne vil have det primære ansvar for at varetage og følge op på det pågældende barn i den periode, barnet er anbragt.

Primærpersonen opsamler de observationer, der bliver gjort på barnet af alle i personalegruppen, og som løbende bliver skrevet i dagbogen. Ud fra disse observationer bliver der arbejdet på at tilgodese barnets behov for det videre arbejde og drøftelser af mulige foranstaltninger for barnets fremtid.

Primær/sekundærkontaktpersonens funktion er ydermere at arbejde på at få etableret et trygt og tillidsfuldt samarbejde omkring barnet. Det er af afgørende betydning for barnets udvikling så vidt muligt at imødekomme dets behov for tætte og få relationer i dagligdagen.

Primær/sekundærkontaktpersonen har også ansvar for at diverse praktiske gøremål og aftaler, såsom tøjindkøb, lægebesøg og hvad der ellers måtte være omkring barnet af den slags, følges op.

## MÅLGRUPPE FOR ANBRINGELSE

Mælkebøtten, Ilasiaq, Allu og Aili modtager børn, hvis baggrund omfatter omsorgssvigt, overgreb og andre traumer, som har medført visse grader af følelsesmæssige, udviklingsmæssige og sociale vanskeligheder

Børnene skal have evne til at udvikle tilknytnings- og kontaktmønstre, da vi bl.a. anvender relations arbejde.

Der er tale om glidende overgange, så visitationen vil bero på en vurdering af det enkelte barn og en analyse af skadernes omfang.

Der vil blive lagt vægt på, om det socialpædagogiske miljø er i stand til at tilgodese barnets behov.

### Børn og unge der falder uden for målgruppen er følgende:

- Børn og unge med et decideret rusmiddelmisbrug
- Børn og unge hvis daglige udtryksform er vold
- Børn og unge med alvorlige psykiske lidelser
- Børn og unge præget af alvorlige narcissistiske forstyrrelser
- Børn og unge med gennemgribende udviklingsforstyrrelser, f.eks. inden for autismespektret eller mental retardering
- Børn og unge med fysisk handicap

# TILBUD OG YDELSER

## MÆLKEBØTTEN

Døgnafdelingen Mælkebøtten er et udredningssted for udsatte børn, der kan anbringes akut. Døgnafdelingen med plads til 8 overnattende børn, hvor de er fysiske rammer, minder om almindelige hjemlige forhold. Denne er indrettet med køkken-alrum, stue, overnatningsværelser og kontor.

Det har været vigtigt for os at få skabt plads til både glæde og livsudfoldelse, men også tid til stille stunder, omsorg og eftertænksomhed. For de børn der er anbragt i Mælkebøtten til social og psykologisk udredning, samarbejder vi med barnets netværk, skole, fritidshjem, forældre og socialforvaltning om at finde den bedste helhedsløsning for barnet. I og med at Mælkebøtten er et udredningssted, er børnene typisk anbragt i 6-9 måneder. Herigennem bliver det alt efter barnets behov vurderet, hvor det enkelte barn skal videre til.

Målet er, at barnet skal videre til noget, der er bedre end det, barnet kom fra, så det bedst mulige grundlag for at blive mønsterbryder er etableret.

## VÆRESTEDET

Mælkebøttecentrets Værested indeholder en internetcafé, kreativt værksted, hvor der eksempelvis er aktiviteter såsom tegning, perlearbejde, smykkefremstilling og syning.

Aktiviteterne i huset tager højde for de særlige behov (nærhed, omsorg, struktur, forudsigelighed, troværdighed, tillid, at kunne lytte), som børn og unge, både dem der har været udsat for omsorgssvigt og dem der ikke har været udsat for omsorgssvigt, kan have. De ressourcestærke børn, der kommer i Værestedet, er også en del af dette fællesskab – hvor de ressourcestærke får en social indsigt i, at ikke alle børn har det godt, og samtidig forståelse for hensynet til dem, der er udsat, og at det nytter noget at være en god kammerat. Værestedet arrangerer også ture ud af huset, eksempelvis til svømmehallen, cykel- eller vandreture samt fiske- og bærplukningsture.

Mælkebøttecentrets Værested har også køkken med en madmor. Her kan alle børn og unge komme og få et gratis måltid alle hverdage fra mandag- fredag.

## BO-ENHEDEN ILASIAQ

Ilasiaq er et socialpædagogisk bo-tilbud til udsatte børn og unge, der af sociale årsager ikke kan bo hjemme. Ilasiaq er en underafdeling til Mælkebøttecenteret, med en normering på 7 pladser til børn og unge i alderen 3-11 år. Efter endt udredning i Mælkebøtten tilbydes nogle af børnene stabile og trygge rammer i bo-enheden Ilasiaq, der er opbygget omkring et "familielignende" fællesskab med omsorgsskabende voksne. Men også børn, der ikke har været i social udredning kan anbringes i Ilasiaq. Ilasiaq modtager børn, hvis baggrund omfatter omsorgssvigt, overgreb og andre traumer, som har medført visse grader af følelsesmæssige, udviklingsmæssige og sociale vanskeligheder. Der vil blive lagt vægt på, om det socialpædagogiske miljø er i stand til at tilgodese barnets behov.

## BO-ENHEDEN ALLU

Allu er et socialpædagogisk bo-tilbud for teenagere mellem 12-15 år, med en normering på 8 pladser, der grundlæggende bygger på samme koncept som Mælkebøtten og Ilasiaq. Der bliver lagt vægt på fysisk aktivitet og sund kost i dagligdagen. Det er vigtigt at lære de unge at passe på sig selv mentalt såvel som fysisk.

## BO-ENHEDEN AILI

Bo-enheden Aili for 0-3-årige er udformet som et socialpædagogisk anbringelsestilbud med mulighed for terapeutisk behandling.

I bo-enhed Aili vil børnene blive udredt socialt og psykologisk. Aili vil også kunne tilbyde en længerevarende anbringelse i bo-enheden, såfremt plejefamilie eller biologisk familie ikke, for nuværende, er en mulighed.

Foruden udredning af børnene tilbyder Aili også en udredning af de udsatte forældres forældrekompetence, herunder træning af disse, såfremt der er et grundlag at bygge på.

Der er tale om en indsats, der skal sikre barnets overgang til og integration ud i plejefamilier eller eventuelt til hjemtagelse i familien med en familierådgiver tilknyttet. Denne overgang skal ske med faglig støtte fra Aili og den anbringende kommune, så barnets udvikling, trivsel og identitet understøttes til en ny tryk base. Hermed ønsker Mælkebøttecetret at undgå flere skift i anbringelsessteder, som mange anbragte børn i dag oplever.

Børnene skal have evnen til at udvikle tilknytnings- og kontaktmønstre, og der vil blive lagt vægt på om det socialpædagogiske miljø er i stand til at tilgodese barnets behov.

## Najortigeeqatigiiffik Ullorissat

Samværsstedet Najortigeeqatigiiffik Ullorissat er en neutral lokalitet, hvor støtte eller overvåget samvær mellem anbragte børn og forældre/familier kan foregå.

Samværsstedet tilgodeser barnets behov for ro og mulighed for at tilbringe tid med sin familie i et trygt sted i hjemlige omgivelser. Samværsstedet kan også bruges til søskendesamvær så søskende, der ikke bor sammen, kan ses. Det kan være sammen med en forælder eller med en samværskonsulent som støttende voksen.

Målgruppen er familier, hvor der er børn eller unge anbragt uden for hjemmet, om end det er på døgninstitutioner eller i plejefamilier.

Sagsbehandleren udarbejder en samværsaftale, hvor antallet af gange samt type af samvær kan varieres.

## HUS I KAPISILLIT SEQINEQ

Mælkebøttecetrets hus i bygden Kapisillit åbnede i sommeren 2014, til gavn og glæde for vores børn og unge. Der er bl.a. tale om et socialpædagogisk tilbud til de børn, der har behov for et miljøskift og projektarbejde med særlig udsatte børn og unge. Huset anvendes også som feriekoloni.

## TERAPI & RÅDGIVNING

Psykologens/Psykoterapeutens arbejde består af tre hovedområder:

- Psykologisk udredning af anbragte børn
- Terapiforløb med børn
- Supervision og undervisning af personale

Børnenes familier inddrages efter behov ud fra en konkret vurdering.

## SOCIAL- OG PSYKOLOGISK UDREDNING

De børn, der er anbragt i social udredning i Mælkebøtten, observeres, og deres reaktionsmønster beskrives dagligt i dagbogen. Alle børn, som er anbragt til social udredning, skal gennemgå en psykologisk udredning, såfremt forældrene giver tilladelse hertil. Formålet med undersøgelsen er at få afklaret hvilke ressourcer, vanskeligheder og særlige støttebehov, barnet eller den unge har, samt komme med anbefalinger til den videre foranstaltning.

## YDELSER

### Ydelser der er indregnet i døgntakstbetalingen:



## ØVRIGE YDELSER

### Relateret til institutionerne

- Periodisk hjemmeundervisning af elever, der har så store problemer med indlæring og mobning i folkeskolen, at både lærerne og barnet trænger til aflastning
- Månedlige møder med sagsbehandleren via Skype eller telefonisk
- Kvartalsvis fysiske møder, hvor repræsentant fra Mælkebøttecentret besøger kommunen, eller møder via Skype eller telekommunikation
- Netværksmøder
- Administration af samværsaftaler mellem forældre og barn
- Aflastning for plejefamilier
- Aflastning for socialt belastede familier
- Socialpædagogisk intervention
- Halvårlige rapporter over de anbragte børns udvikling
- Udvikler en arbejdsmarkedsidentitet hos de unge (ansvarlighed i forhold til arbejde, løn, budgetlægning og opsparing)
- Kompetenceudvikling og supervision af ansatte.

## FRITIDSTILBUD

- Fritidstilbud til både anbragte børn og børn fra Nuuk
- Værested med kreative værksteder for alle børn i Nuuk med plads til 20 børn
- Aktiviteter tilpasset årstiderne for både de anbragte børn og brugere af værestedet eksempelvis ferie i hytte i naturen, fisketure, bærplukningsture, sejlture, tur til skibakken, tur svømmehallen
- Børnemøder – internet i døgnafdelingen
- Børnemøder – i værestedet omkring forskellige samfundsrelaterede temaer i børnehøjde – ofte med eksterne “undervisere”
- Juletræsfest for børnene

### Særlige ydelser, der afregnes særskilt

- Overvåget samvær og rapportering
- Psykologisk udredning kan tilkøbes for børn der ikke er anbragt i Mælkebøttecentret
- Ekstern supervision
- Overvåget samvær, hvor trænede observatører observerer
- Projektanbringelse for særligt udsatte børn og unge
- Kompetenceudvikling for eksterne

### FORSKNING

Derudover anvendes evidensbaseret praksis, både internt og eksternt. Mælkebøttecentret indgår i et samarbejde med VIVE, det nationale forskningscenter for velfærd, omkring forskellige undersøgelser og evalueringer af arbejdet med de socialt udsatte børn og unge. Vi følger bl.a. over en årrække de børn, der har været anbragt i Mælkebøtten med henblik på at få ny viden om udsatte børns udvikling, der også kan anvendes i andre sammenhænge. Både Ilasiaq, Allu og Mælkebøtten er evalueret – denne viden omkring børn og unges vilkår og udviklingsbetingelser, som kan anvendes i planlægning af indsatsområder mv., tilgår kommunerne uden udgifter, da disse projekter har været finansieret af fonde og erhvervslivet.



# Anbringelse

## PROCEDURE FOR ANBRINGELSE I MÆLKEBØTTECENTRETS INSTITUTIONER

### Afgørelser om anbringelse, udskrivning og hjælpeforanstaltninger

Det er kommunerne som myndighed, der har den juridiske kompetence til at træffe afgørelser om anbringelse, ændring af anbringelsessted og udskrivning af børn og unge i Mælkebøttecentrets institutioner samt øvrige hjælpeforanstaltninger for de pågældende børn og unge, jævnfør Inatsisartutlov nr. 20 af 26. juni 2017 om støtte til børn.

Såfremt Mælkebøtten i forbindelse med den sociale og psykologiske udredning vurderer, at en egnet placering af barnet vil være i en af Mælkebøttecenterets underliggende institutioner, kan der efter aftale med sagsbehandleren, foretages en intern flytning af barnet.

### Anmodning om anbringelse og visitation

Såfremt en kommune ønsker anbringelse af et barn i et af Mælkebøttecentrets institutioner udfyldes et særligt skema og forespørgslen sendes via mail til centrets visitationsudvalg, der består af:

- Direktør, Nuka Fleischer [fleischer@mb.gl](mailto:fleischer@mb.gl)
- Mælkebøttecentrets fællesmail: [info@mb.gl](mailto:info@mb.gl)

Kommunen kan dermed kontakte mælkebøttecentret udenom socialstyrelsens visitationsenhed ved akutte anbringelser. Visitering skal indeholde oplysninger om barnets navn, alder, årsag til anbringelsen, familieforhold, skole/daginstitution, forventet længde af opholdet og andre relevante oplysninger. Mælkebøttecentret har udarbejdet skema til disse oplysninger. Ud fra disse oplysninger vurderer visitationsudvalget i Mælkebøttecentret, om de tilbud, institutionerne har, vil kunne tilgodese barnets behov for et ophold i den pågældende institution. Det er visitationsudvalgets beslutning om barnet kan anbringes i et af Mælkebøttecentrets institutioner og tilbagemelding gives hurtigst muligt. Såfremt der ikke er ledige pladser, kan barnet blive skrevet op på en venteliste. Ligeledes er det kommunernes ansvar ved anbringelsen, at sørge for at de fornødne ting som barnet har brug for, medbringes til institutionen, så som tøj, ting til personlig hygiejne, evt. medicin, skoletaske, skolebøger og fx yndlingsbamsen.

Inden anbringelsen afholdes et handleplanmøde med repræsentanter fra den anbringende kommune og Mælkebøttecentret om opgaver, forventninger og eventuelle konkrete tiltag eller hensyn, der vedrører barnet – eksempelvis samværsaftaler med forældrene, støtte i skolen eller andre foranstaltninger, og sagsbehandleren udarbejder en handleplan, som tilsendes institutionen. Såfremt det ikke er muligt at holde dette møde inden anbringelsen, afholdes det umiddelbart efter anbringelsen. Møderne kan foregå telefonisk eller via Teams.

Det er sagsbehandleren der har den primære kontakt med forældrene og har ansvar for at indgå aftalerne omkring anbringelsen, og hvor meget kontakt der skal være mellem barn og forældre. Forældre er velkomne til at ringe eller besøge børnene på institutionerne, men kun efter aftale med sagsbehandleren. Generelt henvises til den anbringende kommunes socialforvaltning ved forældrehenvendelser. Sagsbehandlerne har dog mulighed for at uddelegere til Mælkebøttecentret at etablere de konkrete aftaler med forældrene om samvær.

Såfremt Mælkebøttecentret kan konstatere, at et barn efter anbringelse ikke er omfattet af målgruppen, sørger den anbringende kommune i samråd med Mælkebøttecentret for at finde en anden og mere egnet anbringelse, der kan tilgodese barnets behov. Såfremt barnets problemstilling er af en sådan karakter, at det fordrer ekstra personaleressourcer kan Mælkebøttecentret ansøge den anbringende kommune om at få udgifterne dækket til dette.

### Indskrivning

Efter nærmere aftale afleverer den anbringende kommunes sagsbehandler og evt. forældrene barnet i den af Mælkebøttecenterets bo-enheder, hvor barnet skal anbringes. Indskrivningspapirer og oversigt over, hvad barnet medbringer, udfyldes sammen med medarbejder fra institutionen. Indskrivningsgebyr aftales særskilt. Oplysninger om barnet bruger medicin, har allergi eller andre sygdomme gives samtidig. Mælkebøtten udpeger en primær kontaktperson og en sekundær kontaktperson for barnet.

### Under anbringelsen

Der afholdes jævnligt møder mellem sagsbehandlerne i den anbringende kommune og den institution, barnet er anbragt på, hvor de anbragte børns udvikling og situation drøftes. Mælkebøttecentret sørger for dagsorden og mødeindkaldelse. Referat fra disse skrives på skift mellem den anbringende kommune og Mælkebøttecentret. Derudover er der kontinuerlig kontakt mellem sagsbehandleren og institutionen om de anbragte børn.

Institutionen er ansvarlig for, at barnet dagligt kommer i skole, daginstitution eller fritidstilbud. Såfremt barnet er under skolealderen og ikke hjemmehørende i Nuuk, ansøger den anbringende kommune om en akutplads hos Kommuneqarfik Sermersooq. Såfremt ventetiden fordrer ekstra personaleressourcer, kan Mælkebøttecentret ansøge den anbringende kommune om at få udgifterne dækket til dette.

De anbragte børn kan benytte Mælkebøttens kreative værksteder og deltage i aktiviteterne sammen med de andre børn.

### Procedure for særlige episoder

Når et anbragt barn udebliver eller stikker af fra en af Mælkebøttecenterets bo-enheder, eller er selvmordstruet, kontakter institutionen sagsbehandleren og orienterer om dette, om muligt både telefonisk og via mail. Sker udeblivelsen efter kommunens åbningstid, sender institutionen en mail til sagsbehandleren.

Såfremt barnet stadig er udeblevet eller selvmordstruet, tager institutionen dagen efter kontakt til barnets sagsbehandler.

Institutionen kontakter også barnets pårørende og/eller andre familiemedlemmer eller venner i barnets netværk, som Mælkebøtten har kendskab til for at høre, om barnet opholder sig der. Medarbejdere fra institutionen leder også efter barnet i gadebilledet. Såfremt institutionen ikke finder barnet, bliver barnet efterlyst gennem politiet.

Når barnet er fundet, informeres pårørende, sagsbehandler og politi.

De børn, der truer med selvmord, er institutionen særlig observerende overfor, og der afsættes en medarbejder til at tage sig af barnet og få talt problemerne igennem.

Hvis institutionen får mistanke om eller opdager, at et barn eksempelvis er cutter, har et decideret rusmiddelproblem, eller viser tegn på psykiske adfærdsforstyrrelser, kontaktes sagsbehandleren med henblik på igangsætning af nye foranstaltninger.

## Udskrivning

Mælkebøttecentrets institutioner udarbejder en skriftlig redegørelse over anbringelsesforløbet og udtaler sig i henhold til § 41, stk. 1 pk i Inatsisartutlov nr. 20 af 26. juni 2017 om støtte til børn, inden der træffes beslutning om udskrivning.

Den skriftlige redegørelse skal være den anbringende kommune i hænde inden 1 uge fra anmodningen eller efter nærmere aftalt tidsfrist. Ved udskrivning meddeles dette til barnet i rimelig tid, om muligt med et varsel på 1 uge, så medarbejderne kan forberede barnet på den ændring, der skal ske.

Anbringes barnet i plejefamilie eller på anden institution i Nuuk, sørger Mælkebøttecentret for at etablere kontakt og besøg mv., så barnet er forberedt på, hvad der skal ske.

Hjemgives barnet eller anbringes barnet i plejefamilie eller på anden institution uden for Nuuk, udpeger den anbringende kommune en person, der skal følge barnet. Mælkebøtten sørger for kontakten til vedkommende, så barnet er forberedt på, hvad der skal ske.

## ØKONOMI OG TAKSTER

### Betalinger for ydelser i Mælkebøttecentret i 2026.

Taksterne er ens i alle Mælkebøttecentres institutioner

#### Mælkebøtten

Døgn takst - gældende fra 01.01 - 31.12.2026 Kr. 3.800,00

*Døgn taksten dækker ophold, daglig forplejning samt tøj- og lommepenge.*

#### Bo-enheden Ilasiaq

Døgn takst - gældende fra 01.01 - 31.12.2026 Kr. 3.800,00

*Døgn taksten dækker ophold, daglig forplejning samt tøj- og lommepenge.*

#### Bo-enheden Allu

Døgn takst - gældende fra 01.01 - 31.12.2026 Kr. 3.800,00

*Døgn taksten dækker ophold, daglig forplejning samt tøj- og lommepenge.*

#### Bo-enheden Aili

Døgn takst - gældende fra 01.01 - 31.12.2026 Kr. 3.800,00

*Døgn taksten dækker ophold, daglig forplejning samt tøj- og lommepenge.*

### Tillæg og ændringer i takst

Mælkebøttecentret forbeholder sig retten til at opkræve tillægstakster i tilfælde, hvor det anbragte barn har særlige eller udvidede behov, som kræver ekstra ressourcer fra medarbejderne. Dette kan fx omfatte projektture, intensive pædagogiske forløb, forstærket nattevagt eller andre særlige tiltag, der ligger ud over det, der er dækket af grundtaksten.

### Særlige ydelser for de anbragte børn - med særskilt takst pr time

Overvåget samkvem v/Mælkebøttecenterets personale Kr. 850,-

### Særlige ydelser for børn der ikke er anbragt ved Mælkebøttecenteret -med særskilt takst

Ekstern psykologisk udredning Kr. 17.000,-

Ekstern terapeutisk behandling Kr. 1.200,- pr. time

### Supervision

Individuel Kr. 1.200,- pr. time

Gruppe Kr. 1.600,- pr. time

### Ydelser for Najortigeeqatigiiffik Ullorissat

Pris pr. time for leje af lokale kr. 700,- (man.-fre. kl. 08.00-16.00)

Pris pr. time for leje af lokale med observatør for overvåget samvær kr. 1.550,-

Pris pr. døgn (uden observatør) kr. 1.500,- (man.-fre.)

Pris pr. weekend (uden observatør) kr. 3.000,- (fre.-man.)

Annullering; administrationsgebyr kr. 250,-

Mælkebøttecenteret fremsender månedligt faktura til den anbringende kommune med oversigt over de anbragte børn og unge. Betaling skal finde sted inden for 2 uger.

Mælkebøttecenterets årsregnskab og budget udarbejdes i samarbejde med Grønlands Revision, og taksterne reguleres årligt inden for 1. kvartal og meddeles kommunerne.

Læs mere på Mælkebøttecenterets hjemmeside [www.mb.gl](http://www.mb.gl)

